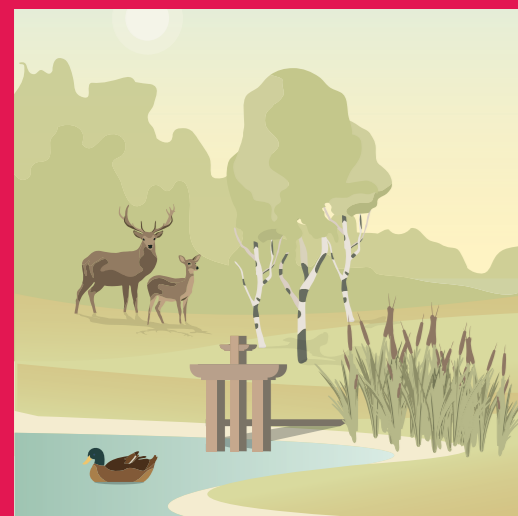


# Les Terres du Val de Loire

C'EST PAS CHAMBORD ICI MAIS...  
THE LOIRE VALLEY OFF THE BEATEN TRACK



À l'écart des circuits conventionnels, aux confins de la Sologne et de la Petite Beauce, sur les rives du fleuve royal, les Terres du Val de Loire vous promettent une échappée belle à la rencontre d'un patrimoine naturel et culturel ancestral ainsi que des hommes et des femmes qui le font vivre.  
En toutes saisons, succombez au charme de nos cités médiévales et de nos villages. Revivez en famille l'incroyable histoire du château de Meung-sur-Loire, immergez-vous dans l'univers visuel et sonore du château de Beaugency - centre d'art numérique, remontez le temps en franchissant le seuil de la basilique royale Notre-Dame de Cléry, salivez en arpentant nos marchés, flânez

## OUZOUER-LE-MARCHÉ

Du côté de Beauce la Romaine / Near Beauce la Romaine

Ouzouer-le-Marché et les six communes : La Colombe, Membrolles, Prénouvellon, Semerville, Tripleville et Verdes sont indissociables depuis la création de la commune nouvelle de Beauce la Romaine en 2016. Les passionnés trouveront une importante concentration de mégalithes à Tripleville, Membrolles et Prénouvellon. Sur les huit pierres monumentales, six sont classées Monument historique. L'étonnante chaussée-digue romaine à Verdes, en bordure de l'Aligre, est elle aussi classée.  
D'autres pépites méritent un détour comme les ruines de l'abbaye cistercienne du Petit Cîteaux à La Colombe ou la croix de Chandry, monolithe de 7 mètres de haut, édifiée au XV<sup>e</sup> siècle. Un beau programme sur fond de blés et de tournesols.

Ouzouer-le-Marché and the six other towns: La Colombe, Membrolles, Prénouvellon, Semerville, Tripleville and Verdes are the delegated municipalities of Beauce la Romaine, a new municipality created in 2016. There are many megaliths in Tripleville, Membrolles and Prénouvellon. Over these eight monumental stones, six are listed as historic monuments. The surprising causeway-dike along the Aligre is also a classified site.  
Other areas deserve to be visited, such as the ruins of the Petit Cîteaux Cistercian abbey in La Colombe or the Chandry's cross, a 7-meter-high monolith, built in the 15<sup>th</sup> century. Here's a nice tour, surrounded by fields of wheat and sunflowers.



Away from traditional circuits, on the borders of Sologne and Petite Beauce, on banks of the royal river, our «Terres du Val de Loire» promise you a beautiful escape towards an ancestral natural and cultural heritage as well as the men and women who make it live. In all seasons, succumb to the charm of our medieval towns and villages.

Relive with your family the incredible history of Meung-sur-Loire castle, immerse yourself in the visual and sound universe of Beaugency castle - digital art center, go back in time by crossing the door of Cléry-Saint-André Royal Basilica Notre-Dame, salivate while walking across our markets, stroll in front of the windows of our shops. Dream while wander our gardens and their remarkable plant collections, marvel at lights of Loire, find your child's spirit while getting lost through the Beaugency corn maze, relax at the terrace of our guinguettes.

During your boat, bike or walking tours, recharge your batteries in contact with an opulent and preserved nature, enjoy the sweetness and diversity of landscapes embellished with many small buildings that are a considerable part of our heritage and pleasantly punctuate your walk.

Finally, treat you a bucolic and gourmet break for discovering our local products. Go to the producers and winegrowers to soak up their authenticity and degust our products sublimated by our chefs in their restaurants, accompanied by our Wines «AOC Orléans - Orléans-Cléry» produced in the respect of the land and traditions.

Enrich you with these authentic pleasures, share your experiences, follow your hosts gaze. Meet again with your true self now, on our Lands.

Enfin, offrez-vous une parenthèse bucolique et gourmande à la découverte de nos produits du terroir ; rendez-vous chez les producteurs et les viticulteurs pour vous imprégner de leur authenticité, savourez-les sublimes par nos restaurateurs ou dans la paix de votre hébergement accompagnés de nos vins d'Appellation d'Origine Contrôlées produits dans le respect de la terre et des traditions.

Nourrissez-vous de ces plaisirs véritables, partagez vos expériences, suivez le regard de vos hôtes. Retrouvez-vous maintenant, sur nos Terres.

### LÉGENDE DE LA CARTE

- Routes et autres linéaires
- Routes principales
- Routes secondaires
- Autoroute (Sortie n°15)
- Ligne ferroviaire
- Limite département
- Commune de communes

- Itinéraires loisirs
- La Loire à Vélo et Scandinérique
- SHVR : Sentier Historique de la Vallée des Rois
- GR656, Chemin St-Jacques de Compostelle par Cléry
- GR3

- Office de tourisme ou borne d'informations
- Monument historique
- Jardin remarquable
- Parcs et jardins du Centre-Val de Loire
- Route de la Rose
- Espace naturel sensible, réserve naturelle de France et sentier pédagogique
- Guerre de 1870 : site patrimonial
- Circuit pédestre
- Circuit vélo
- Viticulteur
- Aire de service camping-car
- Camping
- Gare SNCF

- Centre aquatique
- Gare Routière
- Jeux pour enfants
- Tables de pique-nique
- Toilettes publiques



# Les Terres du Val de Loire

C'EST PAS CHAMBORD ICI MAIS...



Office de Tourisme des Terres du Val de Loire  
02 38 44 52 28  
contact@tourisme-terresduvalde Loire.fr  
1, rue Emmanuel Troulet à MEUNG-SUR-LOIRE  
3, place du Docteur Hyvernaud à BEAUGENCY  
Parvis de la basilique à CLÉRY-SAINT-ANDRÉ

CONTACT

Offices de Tourisme de France

Suivez-nous FOLLOW US

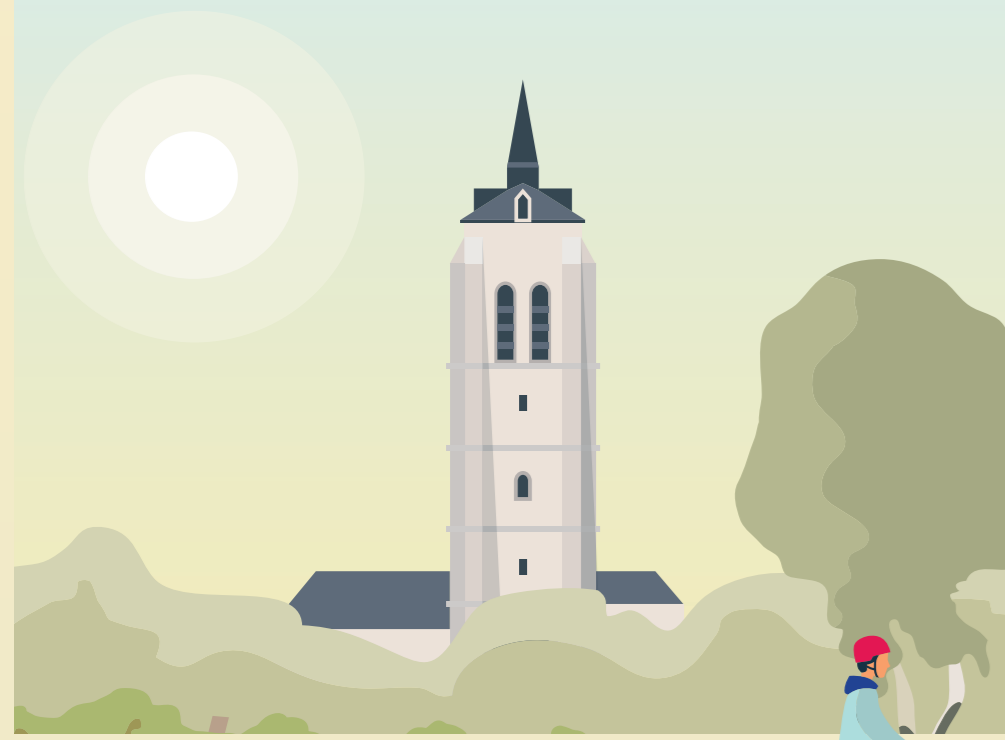
Facebook, Instagram, Twitter, LinkedIn, TikTok, Pinterest icons.



**LÉGENDE DES PLANS**  
Maps legend

- BUS** Autobus Bus stop
- Borne de recharge VAE** Charging station for electric bicycles
- Centre aquatique** Pools, canals
- Embarcadere fluvial** River pier
- Jeux pour enfants** Children's games
- Labyrinthe** Labyrinth
- Location de canoë** Canoe rental
- Tables de pique-nique** Picnic tables

- Itinéraire Accueil vélo "Accueil vélo" itinerary
- Centre historique Historic area
- Toilettes publiques WC
- Circuit de découverte Discovery tour



**BEAUGENCY**  
Une cité médiévale en bord de Loire  
A medieval city on the Loire

Ce petit joyau du Val de Loire mérite bien son label des « Plus Beaux Détours de France ». L'arrivée à Beaugency par la Loire à Vélo côté rive nord ou en voiture depuis la rive sud du fleuve, est particulièrement belle. Elle nous donne un aperçu de ce que la vieille ville nous réserve. Le pont médiéval du XII<sup>e</sup> siècle, la tour César, donjon carré du XI<sup>e</sup> siècle et le clocher Saint-Firmin, dernier vestige d'une église romane, sont les premiers édifices à se dévoiler. Il faut monter vers le château, Centre d'art numérique, l'abbatiale Notre-Dame et l'hôtel de ville Renaissance, pour prendre pleinement la mesure du passé prestigieux de la ville.

*This pearl of the Val de Loire fully deserves its label of Most beautiful detour in France. We recommend that you reach Beaugency along the Loire, by bike on the north side, or by car on the south side. You will enjoy a nice overview of what to expect of this old city. The 12th century medieval bridge, the César tower, the 11th century square donjon and the Saint-Firmin bell tower, the last vestige of a Romanesque church, are the first structures revealed. You will have to go up to the castle, the Digital art centre, Notre-Dame Abbatial church and the Renaissance city hall to fully realise how prestigious the past of this city is.*

**LES POINTS D'INTÉRÊT**

- 1** Tour César : Ce donjon du XI<sup>e</sup> siècle est l'un des plus hauts de France (36 mètres). Sa toiture en bois, recouverte d'ardoises et de plomb, fut détruite en 1568 par un incendie. En 1840, tout l'intérieur de la tour s'écroula, ne laissant apparaître que le squelette de l'édifice.
- 2** Château : Superbe exemple de logis seigneurial, l'édifice fut reconstruit vers 1440 sur la demande du comte Jean de Dunois, bâtard d'Orléans et compagnon d'armes de Jeanne d'Arc. Il accueillit en ses murs les rois Louis XI et François I<sup>er</sup>. Plus récemment, il fut transformé en dépôt de mendicité et en musée de l'Orléanais. Le château accueille aujourd'hui un Centre d'Art Numérique.
- 3** Abbatiale Notre-Dame : Fleuron de l'architecture romane locale, l'abbatiale de Beaugency a été édifiée dès la fin du XII<sup>e</sup> siècle, puis les bâtiments conventuels ont été remaniés à l'époque moderne. D'une grande sobriété extérieure, elle renferme l'un des chœurs les plus remarquables des églises du Val de Loire.
- 4** Auberge de la Croix d'Or : Dans cette ancienne auberge auraient séjourné Henri IV et Gabrielle d'Estree. Le tympan gothique flamboyant mutilé de la façade semble représenter une croix rayonnante. Une enseigne de magasin en céramique, représentant une potière signée de la céramiste orléanaise Jeanne Champillou, orne la façade.
- 5** L'Hôtel de ville : Il fut construit vers 1525 d'après l'œuvre de l'architecte Charles Vliet. Son élégante façade Renaissance possède certains détails finement sculptés : profils décorés, salamandre de François I<sup>er</sup> et armoiries de la ville. D'autres trésors se cachent à l'intérieur : 8 tentures brodées exceptionnelles, qui constituent un témoignage unique des arts décoratifs du XVII<sup>e</sup> siècle.
- 6** Tour du change dite tour de l'Horloge : Sous cette porte médiévale passait la « maîtresse-rue » de Beaugency. Cette artère principale était l'une des rares rues pavées au XV<sup>e</sup> siècle. Cette ancienne portion de l'enceinte fortifiée a été utilisée par les bourgeois de la ville comme lieu de réunion avant de faire construire l'Hôtel de Ville. En 1511, ils la dotent d'une horloge, attestant du développement de la puissance publique.
- 7** Maison natale de Jacques Charles : Physicien et chimiste, Jacques Alexandre César Charles est né à Beaugency le 12 novembre 1746. C'est à lui que revient le premier vol d'un ballon gonflé à l'hydrogène.
- 8** Église Saint-Étienne : C'est l'une des plus anciennes églises de France. Fondée au cours de la première moitié du XI<sup>e</sup> siècle, hors les murs de la deuxième enceinte, elle représente un précieux témoignage de l'art roman. Considérée au XIX<sup>e</sup> siècle comme l'église voûtée la plus ancienne de France, elle est classée sur la première liste des Monuments Historiques en 1840 par Prosper Mérimée.
- 9** Clocher Saint-Firmin : Édifié au XV<sup>e</sup> siècle, il possède 4 cloches qui sonnent chaque jour à 8h10, 12h10 et 19h10 et jouent l'air du Carillon de Vendôme. Il appartient à une église du XI<sup>e</sup> siècle, détruite durant la Révolution Française.
- 10** Couvent des Ursulines : Le couvent fut édifié en 1629 à la demande des habitants, suite à l'arrivée d'Ursulines pour prendre en charge l'éducation des filles.
- 11** Porte Tavers : Il s'agit d'une des portes monumentales du mur d'enceinte de la cité.
- 12** Tour du Diable : Discrete car nichée derrière de hauts arbres, cette jolie tour ronde fut construite à la fin du XII<sup>e</sup> siècle. Elle appartenait à la deuxième enceinte de la ville, autrefois baignée par le fleuve et raccordée à l'abbaye par un bâtiment aujourd'hui démolit. D'après la légende, le diable s'y serait réfugié après la construction du pont, et pourrait encore s'y trouver...
- 13** Abbaye de Beaugency : Construite au début du XI<sup>e</sup> siècle, l'abbaye de Beaugency a traversé les siècles. Cet édifice religieux a été plusieurs fois rénové, notamment après les Guerres de Religions. C'est au début du XX<sup>e</sup> siècle que l'abbaye est transformée en hôtel.
- 14** Le pont : Ses premières fondations furent réalisées au XI<sup>e</sup> siècle. Vestige d'un passé glorieux, il est le pont de pierre le plus ancien et le plus long (435 mètres) édifié sur la Loire.
- 15** Les moulins à eau : Profitez d'une balade au fil du Rû pour admirer les traces des anciens moulins (aujourd'hui habitations privées) installés à Beaugency, dès le Moyen Âge. En partant du pont, dirigez-vous vers la rue du Pont et entrez, sur la droite, dans le quartier du Prateau où se trouvent 5 des plus anciens moulins de la ville.
- 16** Les Rives de Beaugency : Sur la rive sud de la Loire, les Rives de Beaugency sont un site naturel et protégé dont la richesse écologique représente un véritable concentré de biodiversité ligérienne.



**CLÉRY-SAINT-ANDRÉ**  
Une basilique royale au pays des châteaux  
A royal basilica in the land of the castles

D'un côté la Loire, de l'autre la Sologne et au milieu, Cléry-Saint-André et son élégante basilique, véritable chef-d'œuvre du gothique flamboyant. Haut lieu de pèlerinage depuis la découverte d'une statue de la Vierge du XIII<sup>e</sup> siècle, elle est aussi le lieu de sépulture du roi Louis XI qui choisit d'y être inhumé. Le vignoble d'Orléans, déjà présent au temps des rois, s'étend sur les communes de Cléry-Saint-André, Mareau-aux-Prés et Mézières-lez-Cléry. Il est devenu A.O.C. en 2006, sous l'appellation Orléans et Orléans-Cléry et se déguste en rouge, blanc ou rosé, en compagnie de nos viticulteurs.

*Cléry-Saint-André is surrounded by the Loire on one side and the Sologne on the other side. This city is famous for its gracious basilica, a true masterpiece in flamboyant Gothic style. This is a major place of pilgrimage since the discovery of a 13th century statue of the Virgin. It is also the burial site of King Louis XI, who chose to be buried there. Orléans' vineyard exists since Roman times and stretches from Cléry-Saint-André to Mézières-lez-Cléry, passing by Mareau-aux-Prés. It's been awarded AOC recognition in 2006, known as Orléans and Orléans-Cléry and offers red, rosé or white wines. Do not hesitate to taste it with our winemakers.*

**LES POINTS D'INTÉRÊT**

- 1** Basilique Notre-Dame : Chef-d'œuvre du gothique flamboyant, la basilique domine de ses 38 mètres la vallée de l'Ardoux. Son histoire remonte à la fin du XIII<sup>e</sup> siècle, lorsque des laboureurs découvrirent une statue de la Vierge dans un champ de Cléry. Très rapidement, de nombreux pèlerins affluèrent pour lui rendre hommage. Devant l'ampleur du phénomène, le roi Philippe Le Bel décida d'entreprendre une construction d'église plus ambitieuse. La première pierre fut posée en 1339. Multipliant les donations et très dévoué à Notre-Dame, le roi Louis XI, qui la fit élever au rang de chapelle royale par le Pape, choisit également d'y être inhumé. Son tombeau s'y trouve toujours.
- 2** Auberge de la Belle Autruche : Située à proximité directe de la basilique, cette auberge était la plus vaste au milieu du XVII<sup>e</sup> siècle, où le bourg en comptait alors plus d'une quinzaine. Elles accueillirent les pèlerins de la voie de Tours (chemin de Compostelle) et les voyageurs de la route d'Espagne.
- 3** Maison dite de l'ermitage : Le portail, surmonté d'un fronton triangulaire, date du XVII<sup>e</sup> siècle. À l'arrière, on entrevoit la maison construite vers 1518 par Gilles de Pontbriand, doyen du chapitre de Notre-Dame et son frère François, conducteur des travaux de Chambord.
- 4** Enseigne des trois rois : Cette enseigne rappelle la période où l'actuelle mairie était une auberge, les « Trois rois » faisant référence aux Rois Mages, enseigne commune punctuant la route des voyageurs.
- 5** Ancienne maison de Louis XI : Elle est située au n°2 du passage Chanoine Cochon, au plus près de la basilique. Dévastée par les protestants en 1562, puis restaurée en 1651, elle abrite aujourd'hui une école.
- 6** Maison du XV<sup>e</sup> siècle : Cette maison a conservé son aspect d'origine avec son contrefort d'angle et les ouvertures étroites et disparates de la façade. Derrière les platanes qui bordent le grand mail, le mur recouvert de lierre est un vestige du mur d'enceinte.
- 7** Grand mail, mur d'enceinte : L'enceinte de la collégiale, à peu près rectangulaire, était percée de 3 ouvertures : une rue du cloître, une autre située vers le mail (rue Louis XI) et la principale côté nord (RD951). Elle était protégée par quelques tours encore visibles. Identique à la tour située dans la cour de la mairie, celle de la place de Gaulle a conservé sa hauteur car elle a été ultérieurement utilisée comme colombier.
- 8** Borne girouette Saint-Jacques de Compostelle : Cette borne girouette fut réalisée par l'artiste orléanais Yann Hervis.
- 9** Emplacement de l'ancienne gare : Au début du XX<sup>e</sup> siècle, il existait une gare à Cléry, place de Gaulle, où s'arrêtait le train appelé « le petit tacot » qui reliait Orléans à Amboise ou à Nouan-le-Fuzelier en Sologne. Seule la gare de Dry, située en



**MEUNG-SUR-LOIRE**  
Entre Loire et Mauves  
Between the Loire and the Mauves

À Meung-sur-Loire, l'eau n'est jamais très loin. Celle de la Loire, majestueuse et sauvage, celle des Mauves, petites rivières dociles et paisibles, bordées par plus de 28 moulins. Le Jardin remarquable « Arboretum d'Ilex » s'est installé dans le Parc départemental des Courtils des Mauves, celui de « Roqueulin » a choisi la Loire comme toile de fond. De petites rues mènent jusqu'à la place du Martroi, là où bat le cœur historique de Meung-sur-Loire : la collégiale Saint-Liphard, mélange de roman et de gothique, borde la place. Sur le côté, les grilles laissent apparaître le parc et le château, ancienne demeure des évêques d'Orléans jusqu'à la Révolution.

*In Meung-sur-Loire, the water is never far. The Loire is majestic and wild while the Mauves are quiet and gentle, surrounded by 28 watermills. The Outstanding garden "Arboretum d'Ilex" is established in the Courtils' departmental park of the Mauves. The "Roqueulin" garden is located near the Loire. Small roads lead to Place du Martroi, the historical heart of Meung-sur-Loire. Saint-Liphard Collegiate church, a mix of Romanesque and Gothic styles, mark out this square. On the side, the metal gate allows you to see the park and the castle, the old home of the bishops of Orléans until the French Revolution.*

**LES POINTS D'INTÉRÊT**

- 1** Les Mauves et les moulins : C'est au VI<sup>e</sup> siècle que le moine Saint-Liphard assainit les marécages et eut l'idée de canaliser le cours d'eau des Mauves. Leur puissance hydraulique alimenta dès le XII<sup>e</sup> siècle, plus d'une trentaine de moulins à eau où l'on fabriquait de la farine, du papier, où l'on tannait les cuirs et foulait les draps.
- 2** La fontaine Saint-Liphard : Selon la légende, Saint Liphard et son disciple Urbice y terrassèrent un serpent géant à l'emplacement d'une source qui est aujourd'hui protégée par un édifice en pierre. Cette fontaine se trouve près de la route de Boulette et du cours des Mauves.
- 3** La Halle : C'est ici que se trouvait l'Hôtel-Dieu qui accueillait les malades et les infirmes, mais aussi les pèlerins attirés par les reliques de Saint Liphard. Il a été détruit en 1913 et remplacé en 1945 par une halle couverte qui abrite une partie du marché, le dimanche matin.
- 4** La collégiale Saint-Liphard : Saint Liphard avait installé un ermitage au bord des Mauves vers 550. Sur sa tombe fut édifée une chapelle, remplacée par une église au XI<sup>e</sup> siècle. De cette époque, date l'étonnante tour-clocher à flèche de pierre, ainsi que le beau portail roman. Adossé à la nef et au clocher, un bâtiment fortifié, la Tour Manasses de Garlande, a été construit au XII<sup>e</sup> siècle par l'évêque d'Orléans. Le transept, aux extrémités en absides, forme un trifècle, ce qui est unique dans la région. Les chapiteaux reproduisent la flore locale et les sculptures représentent d'étranges personnages.
- 5** Le château : C'est l'un des plus anciens et plus vastes châteaux du Loiret. Il présente la particularité de posséder deux façades d'époques différentes : l'une médiévale, date du XIII<sup>e</sup> siècle et l'autre plus classique, date du XVIII<sup>e</sup> siècle. Des caves aux greniers, ce château vous révèle

